

Koonnut eri lähteistä Iris-Maija Koivujärvi-Viitala

ELÄMÄNMÄKI



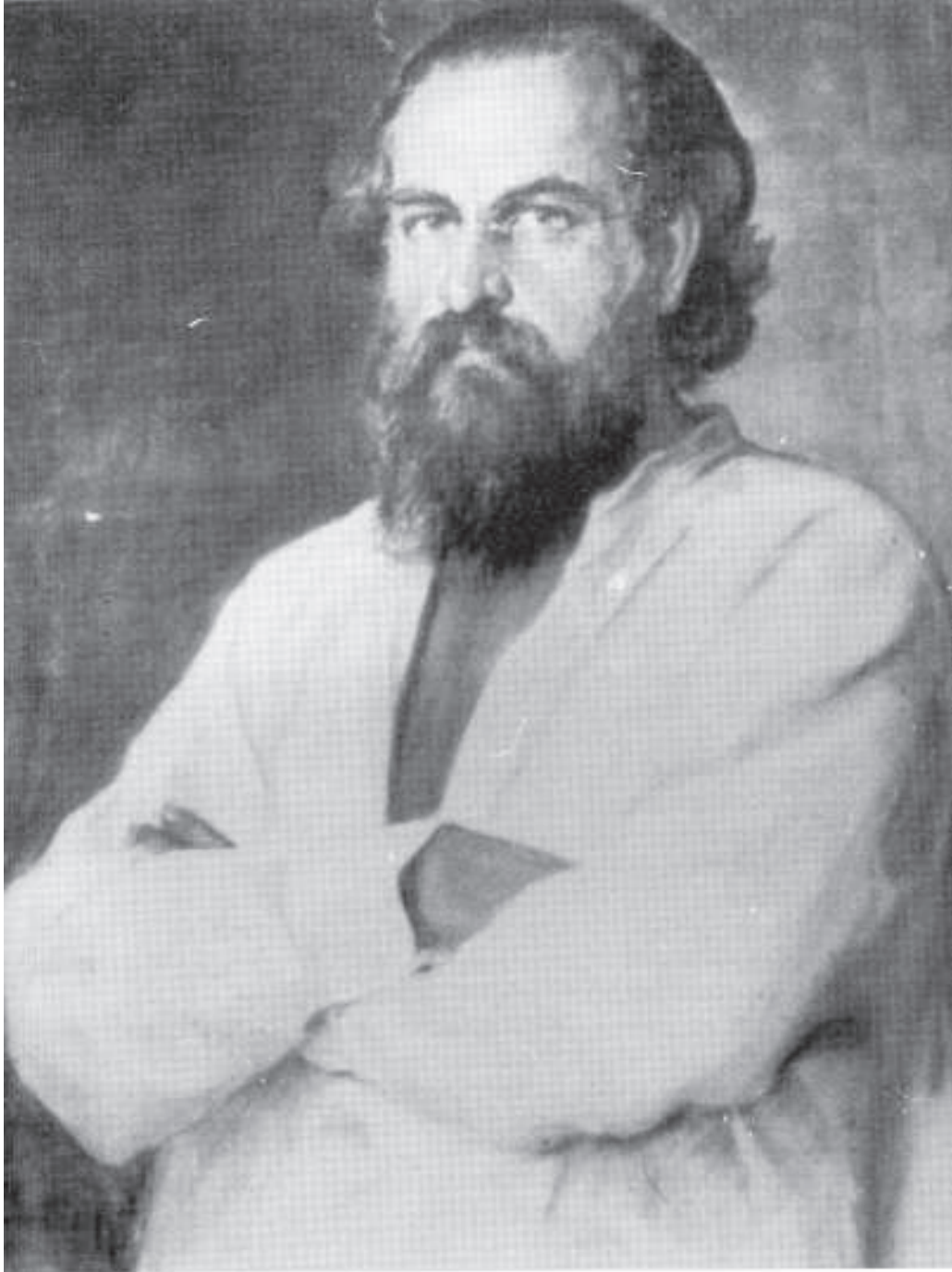
Hyvällä säällä Elämäjärven näköalapaikalta avautuu näkymä neljälle eri järvelle. Kuvannut Raija Janhonen.

Elämänmäki kohoaa 189 metrin korkeuteen merenpinnasta, ja on huomattavan korkea kohta ympäröivässä maastossa. Yoldiameren aikoihin, 9000 vuotta sitten, Elämänmäki oli noin 30 metriä korkea saari keskellä suurta merta.



Koska meri ei ole koskaan huuhdellut Elämäjärven lakea, on sinne jäänyt hyvin ravinnerikasta maata, ja siksi kasvillisuus siellä on hyvin rehevää.

Tänne tohtori E. Lybeck perusti luontaishoitoihin perustuvan sairaalan hermosairaille.



Edvard Wilhelm Lybeck (1864- 1919) . Jäljennös taidemaalari Kaarlo Vuoren maalauksesta, jonka omistaa Veikko Salovaara. Kuva Vilppula-seuran.

Elämänmäen luonnonparantola

Edward Wilhem Lybeck oli syntynyt Ilmajoella 27.12.1864. Hän oli perheen ainoa lapsi. Hänen isänsä toimi Ilmajoen kunnanlääkärinä mutta kuoli jo 31-vuotiaana, Edvardin ollessa vain 3½ vuotias. Jäättyään leskeksi hänen äitinsä Sofia Lovisa Lybeck perusti Suomeen ensimmäisen psykiatrisen yksityissairaalan, Kammion sairaalan Helsingin Taka-Töölöön, Töölönkatu 33:een. Sairaalan toiminta alkoi vuonna 1891. Sairaala sai nimensä paikalla sijainneen Kammio-nimisen huvilan mukaan. Kammion sairaalan rakennukset purettiin kesällä 1962.

Edvard Lybeck opiskeli lääkäriksi ja valmistui 1895. Saman vuoden lopulla hän avioitui Elisa Vilhelmiina Savirannan kanssa, heidät vihittiin Englannissa. Nuorena lääkärinä Edvard Lybeck opiskeli jatkuvasti, ja matkusteli paljon myös ulkomailla.

Edvard Lybeck osti Kammion sairaalan itselleen 1896, toimien siellä lääkärinä; hänen vaimonsa toimi hoitajana. Vuonna 1904 Lybeck kuitenkin myi Kammion sairaalan vasten äitinsä tahtoa.

Vilppulainen Anselmi Rantala oli voimakas kotiseutumies ja halusi kehittää pitäjää. Hän kävi paljon Helsingissä ja oli kerran kunnallispäivillä Helsingissä. Tohtori Lybeck oli siellä luennoimassa ja tuolloin Anselmi Rantala tutustui Lybeckiin. Lybeck vieraili Vilppulassa hänen maatilallaan ja tutustui seutuun johon hän ihastui kovasti. Lybeck alkoi suunnitella luonnonparantolaa Vilppulaan.

Vuonna 1903 senaatti myönsi tohtori Lybeckille luvan parantolan perustamiseksi, sekä edullisen lainan (30 000 vanhaa rahaa) ja luovutti 50 vuodeksi 2 kruununtilaa, joissa oli n.150 ha maata ja luvan käyttää rakentamiseen 2 500 runkoa havupuuta. Rahaa Lybeck sai myös Kammion sairaalan myynnistä. Senaatti antoi myös luvan, että tohtori Lybeck sai raivata myös peltoa ja tehdä teitä ja muita tarpeellisia toimenpiteitä. Vastapainoksi tohtori lupasi ottaa hoidettavakseen 10-15 rauhallista mielisairasta potilasta. Siihen aikaan oli kova pula mielisairaiden hoitopaikoista.

Aluksi Lybeck osti Katajamäen Kruununtorpan Herman Hietalalta vuonna 1904 ja aloitti parantolan toiminnan siellä.

Jo tienkin tekoon kului aikaa ja työväkeä tarvittiin paljon. Rimmin isäntä urakoi tien Tyynysniemeen, jonka potilaat sitten tekivät. Loppukatselmuksessa tie oli niin huonossa kunnossa, että sitä ei voitukaan ottaa vastaan. Rimmin täytyi sitä vielä korjata, ennen kuin se meni läpi.”



Elämänmäen parantolarakennus, jonka Vilppulan kunta osti toiminnan loputtua ja se siirrettiin 1920-luvun lopulla Ajosjärven rantaan maamieskoulun käyttöön.

Martti Raja muisteli äitinsä puhuneen, “...että monet siinä työssä olevat miehet tuli meille kotiin ja pyysi, että jos Hilja keittäis heille kahvit”.

Kivet, joita perustuksiin tarvittiin, tuotiin Sammaliston vuoresta Ruoveden puolelta proomulla.

Varsinainen parantolarakennus valmistui 1906 Elämänmäen laelle. Tähän 2–3-kerroksiseen 35 x 14 metrin kokoiseen rakennukseen sijoitettiin parantolan miespotilaat, naispotilaita hoidettiin edelleen Katajamäen kruununtorpan rakennuksissa.

Potilaat saapuivat parantolaan pääasiassa laivalla Tampereelta läheiseen Tyynysniemen laivalaituriin ja heitä tuli myös ulkomailta saakka. Enimmillään parantolassa oli samanaikaisesti jopa 200 potilasta.

Lybeck antoi Martti Rajan isälle Antto Rajalle edullisen lainan hevosen ostoon. Näin Antto saattoi toimia tavaroiden ja ihmisten hovikuskina; oli kuin hevostaksi. Hän kuljetti potilaita kylpylästä junalle Vilppulan asemalle ja takaisin, ja kesäisin Tyynysniemen rannasta, kun Into-laiva tuli sinne. Parhaimpaan aikaan hänellä oli neljä hevosta.

Kiesit olivat pienet, niihin mahtui vain kolme-neljä matkustajaa kerralla kyytiin. Kärryssä oli puupyörät.



Nimipäivän viettoa Elämänmäessä. Kuva Vilppula-seuran.

Elämänmäen parantolalla oli hyvin suuri merkitys ympäröivien kylien kehitykselle. Elämänmäki tarjosi työtä, osti elintarvikkeita ja antoi sivistystäkin siinä sivussa.

Etenkin vuodet 1904–1910 olivat hänelle hyvin kiireistä aikaa. Lybeck suunnitteli, kunnosti ja rakennutti yli 2 000 m² asuin- ja hoitotiloja, hoiti samanaikaisesti 100–200 potilasta kerrallaan. Hänellä oli yksi tai kaksi apulääkäriäkin, silloin kun oli enempi hoidettavia. Yleensä nämä kesänviettäjä ja hoidettavat olivat siellä 2-4 viikkoa

Tohtori edelleen luki paljon, matkusti ulkomailla, kehitti uusia hoitomuotoja ja kävi pitämässä esitelmiä. Hänellä oli myös puutarhurin ja maanviljelijän taito.

Lybeckin hoitomenetelmissä oli lähtökohtana se olettamus että ihminen on osa luontoa, ja että luonnon rauha ja kauneus sinällään ovat parantavia elementtejä.

Elämänmäen parantolan korkea maine levisi oman maan rajojen ulkopuolelle. Eräänäkin kesänä oli kolmisenkymmentä englantilaista ja Venäjältä oli myös asiakkaita runsaasti. Yleisesti tiedetään, että Venäjän keisariperhe Romanovin suku sairasti vaarallista verenvuototautia, joka oli perinnöllinen. Lybeck kutsuttiin vuoden 1906 tienoilla Pietariin keisariperheen sairautta parantamaan. Häntä noutamaan tuli keisarin erikoisvaunu, mihin hän Vilppulan asemalta nousi.

Parantolassa vieraili sen ajan merkkihenkilöitä, kuten tosiaan tää Akseli Galle´n Kallela, Juhani Aho, Matilda Wrede, Ilmari Kianto, Johannes Linnankoski. ja Frans E. Sillanpää, jonka muistetaan käyneen Rajalla emännältä kahvia pyytämässä, sitä kun ei parantolassa ollut tarjolla.

Parantolassa kävi myös tavallisia ja vähävaraisia asiakkaita. Näiltä tohtori ei maksua ottanut, antoipa joskus jonkun markan vielä kotimatkaa varten heidän pois lähtiessään.

Eräässä kirjoituksessaan tohtori Lybeck luettelee hoitomuodot, mitä hän tuolla antoi ja hoitotapa oli kaksipuolinen: henkinen ja aineellinen. Edelliseen kuului: rukoukset aamuin illoin, puheita, keskusteluja ja esitelmiä. Jälkimmäiseen kuului: kuhnekylvyt, hierontaa, sairaalan joukkovoimistelua, sähköhoitoa, kääreitä, aurinko- ja ilmakylpyjä, linssi- ja värivalokylpyjä, sekä homeopaattisia lääkkeitä, paastoa ym.

Aamulehdessä on ollut selostus 16.11.1906 Lybeck esitelmästä Tampereen kaupungintalon juhlasalissa, joka oli kaupungin arvovaltaisina luentofoorumi kuuluu seuraavasti:

Tohtori Lybeckin esitelmää kuulemaan eilen kaupungintalon juhlasalissa oli tullut yleisöä, sekä naisia että miehiä sali ahdinkoon asti täyteen. Esitelmän pitäjä puhui peittelettömin sanoin siitä turmiollisuudesta, jota nautintoaineet, että nautinnon yleensä vaikuttavat, sekä nauttijoiden itsensä, että heidän lastensa ja seuraavien sukupolvien ruumiilliseen ja henkiseen tilaan. Jumala on antanut tämän puhujan, ihmisen tehtäväksi toteuttaa hänen tahtonsa mukaista luonnonjärjestystä maailmassa. Mutta ihmiset eivät ole sitä tehneet. He ovat itsekkyytensä ja siitä johtuvan himokkuutensa kautta poikenneet pois luonnon oikeasta järjestyksestä. Suurempana syynä nykyisen sukupolven yleisesti tunnettuun heikkouteen ovat puhujan mielestä nautintoaineet, väkijuomat, tupakka, kahvi jne. Tässä on kahvikin mainittu, sekä himollisuus, itsesaastutus ja sukuvietin tyydyttäminen.

Puhuja kuvasi näiden vaikutusta erittäinkin lapsiin ja valaisi esitystään monilla tosielämästä otetuilla esimerkeillä. Toisaalta taas todistettiin päivän selväksi yksinkertaisen siveellisen itsensä kielteisen elämäntavan siunausta tuottava vaikutus tuleviin sukupolviin.

Esitys oli niin yksityiskohtainen, monipuolinen ja laaja, ettemme lähde sitä lyhennellen repostelemaan. Sellaisia isän avomielisiä puheita on itse kuultava puhujan omasta suusta. Ja kun tohtori Lyybeck tulee täällä vielä pitämään kaksi esitelmää, niin kehotamme itse kutakin silloin käymään tilaisuutta saapumalla esitelmiä kuulemaan.

Usein Lyybeckin esityksiä kuulleet kuvailivat näiden olleen vakaumuksellista ja vakuuttavaa. Hänen puhetapaansa, puheen voimallisuutta ja kykyä käsitellä vaikeimpiakin kysymyksiä avoimesti, mutta samalla korrektisti, arvostettiin. Hän oli erittäin hyvä sanankäyttäjä.

Hän käytti sen ajan hoitotekniikkana mm. sähköterapiaa; hoituhuoneen seinällä oli komea sähkökone, olikohan se jossain huoneen seinällä, missä hän vastaanotti potilaitaan. Sillä hän antoi sähköhoitoja.



Lybeckin potilaat aurinkokylpyjä ottamassa. Kuva Vilppula-seuran.

Martti J. Mustakallion muistiinpanoista selviää minkälaista päiväohjelma Elämänmäessä noudatettiin: Päivä alettiin kello kuudelta ja klo 6–8 oli sairasvoimistelua, hierontaa, puutarha-työtä (vapaaehtoista). Puutarha-työ oli vapaaehtoista. Klo 8–9 oli ensimmäinen aamiainen sitten pidettiin aamuhartaus. Klo 9–11 kuhne- ja kneipkylpyjä. Klo 10–12 oli sähköhoitoja naisille, värivalohoitoa miehille, klo 12–13 toinen aamiainen, klo 13–15 sähköhoitoa miehille, värivalohoitoa naisille, klo 15–17 sairasvoimistelua, hierontaa, puutarha-työtä, klo 18 oli päivällinen, klo 17–21 kuhne- ja kneipkylpyjä.

Isojen puiden varaan noin 5 metrin korkeudelle oli rakennettu lavoja, joita sanottiin “lunnunpesiksi”. Potilaat viettivät aikaansa siellä korkealla, ja joskus viettivät siellä öitäkin kesäaikaan. Nämä lunnunpesät puissa, olivat kyläläisille suurin ihmetyksen aihe, ja ovat jääneet ihmisten mieliin parhaiten koko Elämänmäen parantolasta.

Kerran Koivujärven Epra- isäntäkin oli saanut päähänsä, että tarvitsee tohtorin hoitoa. Tohtori oli katsellut hetken tukevaa isäntää ja määrännyt hoidon. Epran piti mennä lähipellolle kiviä vääntämään.

Hyvin pian Epra tunsikin itsensä taas ihan terveeksi. Puhisi vielä pois mennessään, että “hänellä on sen verran renkejä ja torppareita, ettei hänen tartte kiviä pellostaa kaivaa”.



Hoitomuoto tämäkin - raskas ruumillinen työ.

Taalu, joka on Jukolassa ja julisteena Elämänmäessä, paikallistaa linnunpesän.

Martti Rajan ollessa pieni, oli yksi pesä jäljellä rinteessä. *“Se oli olemassa siellä vielä, mutta se oli niin huono, ettei sinne saanut enää mennä. Se kielletty.”*

Lybeckin perhe, johon kuului kymmenen lasta asusti oletettavasti jossain Katajamäen alueella; mahdollisesti linnunpesässäkin kesäaikaan.

Mäkelästä oltiin hyvin läheisissä tekemisissä Elämänmäen kanssa. Puhelinta hän ei parantolaan hyväksynyt *“Saisi aamusta iltaan torven päästä seisoa...”* hän mainitsi. Hän halusi rauhoittaa oman aikansa muulle toiminnalle, eikä olla puhelimessa, joten Elämänmäen kesäviittäjät kävivät Mäkelässä hoitamassa puhelinasiat.

Kyllä sen aikaiset ihmiset, jotka joutuivat Lybeckin kanssa tekemisiin, arvostivat Lybeckiä erittäin korkealle. Hän oli patriarkka, hyvä puhumaan, hän piti täällä tilaisuuksia Hän auttoi varattomia ja paransi heitä, eikä ottanut aina rahaakaan.

“Niin paljon, kun minä muistan isäni kertoneen Lybeckistä, niin mitään huonoa ei mun mieleeni ole jäänyt”, sanoi Martti Raja.

Tauno Mäkelän arkistossa on hyvin pitkä kronikka Elämänmäestä ja siellä tapahtuvista hoidoista, josta tässä muutama säikeistö.

*Kell' on sielu surkastunut, taikka ruumis on romuna
Ehtynyt elämän tarmo, vaiva voimat voivuttanut
Syönyt sairaus salainen, tauti julkinen tuhonnut
Eikä lie apua saanut, vaikk' on hakenut
Käynyt lääkärit läpitse, tiedemiehet tiedustellut
Syönyt myrkyt ja makeat, pullot purkit jo tyhjentänyt
Latinaisia lause parsin, taikka puukoin puhkottanut
Runneltu ruumistansa.*

*Ilmanet on elvyttänyt, vaivasta elämän voima
Hälle on tämä tarina, esitys Elämänmäestä
Jossa luojan luonnonvoimat, älykäs elämäntapa
Hoito varsin huolellinen, raitis raadoton ravinto
Mielivaivat vaikeatkin, aukoi elämän ukset
Paikkaan parantolalla Vilppulassa
Länttä kohti virstoja tusinan verran,
äärellä Elämänjärven.*

Tohtori Edvard Lybeckin aktiivinen kausi jäi varsin lyhyeksi, n.15:sta vuoteen ollen vuodesta 1904 – 1919:sta.

Hänellähän oli talous hyvässä kunnossa alkuaikoina. Parantola tuotti erittäin hyvin ja toiminta olisi varmaan saanut jatkoa, jos ei I- maailmansotaa olisi tullut. Sodan vuoksi ulkomaalaisten potilaiden tulo loppui, parantola joutui taloudellisiin vaikeuksiin ja konkurssiin. Konkurssin jälkeen tohtori Lybeck meni toimeen Kirvun parantolaan.

Tämä parantola sijaitsi Karjalan Kannaksella, Kirvun kirkonkylän lähellä Heräjärveä reunustavalla harjanteella ja siellä hoidettiin leiniä, erilaisia hermo-, kuume- ja munuaistauteja sekä ruoansulatushäiriöitä. Hoito perustui saksalaisen lääkärin Louis Kuhnen kehittämään vesiparannusmenetelmään johon kuuluivat istuma- ja aurinkokylvyt, savikääreet, öljykuurit ja kasvisravinto. Kasvisruoan ainekset saatiin kesäaikaan tuoreena parantolan omasta puutarhasta. Kahvin, alkoholin ja tupakan käyttö oli parantolassa sitävastoin kielletty.

Edvard Lybeck teki kuitenkin itsemurhan vuonna 1919. Lybeck on haudattuna Vilppulan hautausmaahan.



Elämänmäen pirtti. Kuva Vilppula- seuran.



Jussi ja Ville Lybeck.

Kesällä 1964 paljastettiin Elämänmäellä tohtori Lybeckin muistopatsas. Kivistä tehty liekinmuotoinen kivipaasi on asetettu entisen Elämämäen parantolan poispuretun rakennuksen kivijalan päälle. Tilaisuus oli suuri kansanjuhla, jossa oli arvokas ohjelma.



Tohtori Lybeckin muistopatsas Elämänmäen huipulla. Kuvannut Raija Janhonen.

Tohtori Lybeckin hauta Vilppulan hautausmaalla oli pitkään unohdettuna ja ilman kiveä. Vuonna 1976 sinne pystytettiin kuvanveistäjä Eino Koiviston veistämä muistokivi Vilppulan LionsClubin toimesta.

Paljastustilaisuudessa Eero Lyyvuo esitti muistorunon isälleen.

Edward Wilhelm Lybeckin muistolle

*Kuin henkäys ylitse aution maan,
Kuin huokaus myrskyyn raivoavaan
Kun pisaran kuulette kuolevan-
On sielulle kuiskaus Jumalan.*

*Maan kasvoja herkkyyks kosketti vain
Soi kuiskaus lyödessä sana vain
Ja pisara kostutti siemenen
Joka odotti kätöksä sydämen*

*Voineeko maatua henkemme sato
Ruokkia elämää uutta
Se paikoilleen jääden on virrassa pato
Mutt' kuollen on ikuisuutta*

*Ei ihmettele isä laisinkaan
Ettei sun poikas perintöös valvo
Sai kaipauksen suureen korkeaan
Kun silmäterän peittää kaihikalvo*

*Ei siemen kauas usein putoa puusta, usein sanotaan
Ikävä vain, kun sananparsi soma, on harhakuva
Siemen putoissaan on ollut tuulen hengen oikun oma*

*Valon lapsena pohjolan pimeyteen,
Avun tuojana syvälle kärsimykseen.
Oli osansa syntyä päälle maan,
Moni siunannut on hänen muistoaan*

*Hän siunannut on, mekin siunaamme
myös heitä, joka muistanut elämäntyönsä.*

KATAJAMÄKI



Vuonna 1919, Lybeckin konkurssin jälkeen, Vilppulan kunta osti Elämänmäen parantolan rakennukset, karjan ja maataloustyökalut, ja perusti Katajamäkeen vanhainkodin. Katajamäen vanhainkodin avajaiset pidettiin. 3.8. 1919. Paikalla oli Vilppulan soittokuntakin virrenveisuuta säestämässä.

Uuteen laitokseen sijoitettiin heti 50 hoidokkia. Laitoksessa hoidettiin pääasiassa vanhuudenheikkoja, muuten sairaita ja vaivaisia, kuten sokeita, raajarikkoisia, kääpiöitä ja kaatumatautisia.

Katajamäkeen joutuminen oli kuitenkin ihmiselle kova paikka, ja sinne menoa vastustettiin viimeiseen asti; pelättiin vapauden menetystä. Laitoksessa oli kuitenkin hyvä hoito ja päiväohjelmassa oli herätys klo 5.50, klo 7 annettiin kahvia ja voileipiä, klo 10 sai taas kahvia ja klo 12 oli päivällinen. Klo 15 sai taas kahvia ja klo 18 taas ruokaa. Täysi hiljaisuus oli klo 20.

Sunnuntaisin ja juhlapäivinä kuunneltiin radiosta jumalanpalvelusta. Pitäjän papit vierailivat säännöllisesti Katajamäessä.

Vielä 1920-luvulla kunnalliskodissa pidettiin rangasituspäiväkirjaa. Jos hoidokki ei totellut hoitajaa, hän saattoi menettää ruoka-annoksensa tai yhden kahvin. Hoidokkeja kannustettiin osallistumaan moniin kunnalliskodin töihin; raskainta oli vedenkanto, kunnalliskoti kulutti joka päivä 20-30 saavillista vettä.



Katajamäen naistenosaston hoidokkeja. Kuva Vilppula-seuran.

Vuonna 1920 Katajamäkeen siirrettiin myös mielisairaita. Tämän ratkaisun piti olla väliaikainen, mutta tilanne vakiintui, kun paikalle perustettiin mielisairasosasto, joka kulki kansansuussa "Hourulana".



Katajamäen "Hourula".

Leena Perälä , (o.s. Laakkonen)

Korpikuusia ja karjalanpiirakoita

Jylhän kuusimetsän hiljaisuus ja herkulliset karjalanpiirakat palaavat mieleeni, kun muistelen lyhyttä aikaa, jonka elin Vilppulan Katajamäessä.

Äitini aloitti työnsä Katajamäen vanhainkodin johtajana syksyllä 1946. Olin silloin 12-vuotias. Syksy oli jo pitkällä, vain havupuiden vihreys pehmensi talveen taipuvaa luontoa.

Muistan, miten lumouduin Katajamäen kauniin päärakennuksen näkemisestä. Hyvin tummanpuhuvainen, suuri talo, valkoiset pihtipielet ja ah, niin monet parvekkeet eri ilmansuuntiin loivat salaperäisen tunnelman nuoreen mieleeni. Pihapiirissä oli useita pienempiä rakennuksia, joista muistan vain pakarin, hourulan sekä pienen rakennuksen, johon en missään tapauksessa saanut mennä. Ystäväni Hilikka, joka oli työssä talossa, on kertonut, että juuri sinne vietiin vainajat odottamaan viimeistä matkaansa.

Ympärillä oli sankka kuusimetsä. Minulla oli muuttotavaroiden joukossa kenkälaatikossa oikea aarre; tyhjiksi puhallettuja linnunmunia, joten kuvittelin kuusikosta löytyvän keväällä hyviä närhen- tai räkätinpesiä!

Vilppulan talvenani läheisen järven jää oli lumeton. Muistan, miten Eevan ? ja Leenan ? kanssa potkuttelimme vallattomasti teräksenkirikkaalla jäällä vailla huolen häivää.

Katajamäki oli minun maailmani!

Sisällä kodissa oli kaunista ja viihtyisää, kekseliäisyydellä hankittua, sellaista, mitä ei niukkana sota-aikana voinutkaan rahalla saada. Mieleeni jäivät leveät leveät, yläkertaan johtavat raput - kuin Säätytalon portaikko konsanaan!

Ruokailut olivat aina päivän tärkeä tapahtuma, joista ei missään tapauksessa saanut myöhästyä. Äitini oli pöytätavoista ja hyvästä käytöksestä tarkka, joskus mielestäni jopa ankara. Lauantaisin tuli ihanat tuoksut pakarista; aidolla karjalaisella taidolla paistetut karjalanpiirakat ja uuniliha!

Koulutieni oli muodostua ongelmaksi. Matkaa Koivujärven kouluun oli useita kilometrejä yksin taivalta. Talvisaikaan harvaan asutulla alueella ei aina aamuisin ollut tieurakaan kunnolla näkyvissä. Suurten kuusien läheisyys tuntui turvalliselta. Suksilla matka taittui mukavasti, milloin eivät varpaat jäätäneet. Yksinäistä koulutietäni tahditin

mielialani mukaisesti laulamalla tai oikeammin hoilaamalla. Siinä menivät sekaisin Oolannin sota, Tuule tuuli leppeämmi, Lumikorpien tyyni ja mahtava yö... Tyynysniemen seutuvilla tuli mukaan muutamia luokkatovereita.

Opettajana koulussa oli T.K.Neuvonen. Muistan erikoisen hyvin hänen kauniin ja selkeän käsialansa. Käsitöitä opetti hänen puolisonsa. Muistelen, että kouluajanani laulettiin paljon.

Pitkä koulumatkani sekä oppikouluun pyrkimisen ajankohta aiheuttivat kenties sen, että äiti pyrki harmikseni Vilppulasta pois. Kevättalvella 1947 muutimme Parkanoon.

Katajamäen muistot kultaantuvat laulussa:

*” Lumikorpien tyyni ja mahtava yö!
Koko luonnossa tuntuvi taivas,
sydän, unhot arkiset vaivas,
yön suuressa rauhassa tyyntyen lyö!
(Vilppu Kaukonen)*



*Leena Laakkonen ja Hilikka Moisio.
(nyk.Perälä ja Katajamäki)*

Leena oli Katajamäen johtajattaren tytär ja Hilikka Moisio Katajamäen apulainen. Myös hän muutti Parkanoon Laakkosten perässä.

SUVIKOTI

Kesäsiirtola

Jo 1930-luvulla alkoivat paineet kasvaa vanhaoinkodin siirtämiseksi muualle. Mutta kului noin 20 vuotta, ennenkuin haave toteutui. Uusi ja uljas vanhaikoti valmistui Poukan tilalle vuonna 1952. Tällöin Katajamäki tyhjeni vanhuksista.

Kunta myi Katajamäen nyt Helsingin kaupungin kesäsiirtolaksi. Tässä vaiheessa nimi muuttui Suvikodiksi. Sosiaalisin perustein valitut koululaiset viettivät aina neljän viikon jakson Suvikodin terveellisessä ympäristössä. Kaupungin lapsille järjestettiin siellä mahdollisimman mukava loma. Heillä oli mm. luontoviikko, olympialaiset ja he esittivät näytelmiä.

Vuoden 1991 alussa voimaan tullut uusi koululainsäädäntö poisti Suomesta vuosikymmeniä hyvin toimineet kesäsiirtolat. Uusi laki ei enää velvoittanut kuntien koulutoimea järjestämään lapsille kesävirkestystoimintaa, joten Suvikoti hiljeni taas.

Paikkakuntalaisten suuhun nimi Suvikoti ei koskaan sopinut, vaan paikkaa kutsutaan yhä entisellä Katajamäen nimellä.

Katajamäen yhteisö

Maanläheistä kulttuuria edistävä asuin- ja vapaa-aikayhteisö vuokrasi Katajamäen vuonna 1993. Yhteisön johtajana toimii Kai Vaara.

Viisi vuotta myöhemmin talo tuli myyntiin, asukkaat ottivat lainan, perustivat paikan perinteitä kunnioittavan yhdistyksen ja ostivat talon.

Väkeä yhteisössä on 10–15 vakituista aikuista jäsentä, joista pääosa asuu vakituisesti Katajamäessä.

Katajamäessä järjestetyissä tapahtumissa on vierailut vuosien varrella satoja ihmisiä. Ihmisten piiriä on kasvattanut myös 1997 käynnistynyt Suomen ekoyhteisöprojekti ja siihen liittyvä kiertokoulu.

Tulevaisuudensuunnitelmissa yhteisöllä on hankkia lisää maata ja rakentaa ympäristöä perinnetiedon ja luonnonmateriaalien hengessä.

Elämänmäen luonnonsuojelualue



Elämänmäen luonnonsuojelualue on perustettu jo 1926. Kuvannut Raija Janhonen.

Elämänmäen parantolan joutuessa taloudellisiin vaikeuksiin, alue joutui valtion omistukseen. Mäellä ollut rakennus purettiin ja siirettiin Pohjois-Hämeen maanmieskoululle.

Metsäntutkimuslaitoksen hallintaan alue, jonka pinta-ala on 76 ha, siirtyi vuonna 1926, ja erityisesti vanhojen metsien luonnonsuojelualueeksi se määriteltiin 1.1.1994, koska Elämänmäki on edustava alue vanhojen metsiensä ja erikoisten pinnanmuotojensa ansiosta. Lisäksi se kuuluu Natura-2000 ohjelmaan.

Vuoden 2008 alusta Elämänmäkeä on hallinnoinut metsähallituksen luontopalvelut. Metlan tutkimukset ja kokeet kuitenkin jatkuvat alueella.

Alueella on suuria korkeuseroja, jotka ovat suurimmillaan Elämänmäen Elännejärveen viettävillä jyrkillä rinteillä.

Elämänmäellä on luonnontilaisten metsien kehityksen seurantakoealoja. Vanhin, mäen päällä oleva koeala on perustettu jo vuonna 1928. Koealat mitataan kymmenen vuoden välein.

Seurannan tarkoitus on selvittää metsien luontaista uudistumista, puulajidynamiikkaa, puiden välistä tilajärjestystä ja kilpailua. Ruuduilla seurataan myös elossa pysymistä ja luontaisen kuoleamisen "sääntöjä", sekä tavanomaisia tuotoksen tunnuslukuja. Mittauksissa erotetaan erikseen taimet, elävä puusto ja luonnonpoistuma. Luonnonpoistuman määrä koealalla on noin 5 kuutiota hehtaarilla, kun se Pirkanmaalla yleensä on noin puolet siitä.

Puusto on 150- vuotiasta ja sitä on noin 700 kuutiometriä hehtaarilla. Normaalissa metsässä puuta on noin 250-300 kuutiota. Ruudulla (40 x 40m) on puita vajaat 900 kappaletta eli normaaliin verrattuna kaksinkertainen määrä. Pisimmät puut ovat 40-metrisiä.



Alueella on erityisen runsaasti pystyyn kuolleita vanhoja kuusia. Elämänmäen rinteet ovat osin hyvin reheviä, ja mäessä on runsaasti saniaislehtoja. Pääosa alueesta, noin 63 hehtaaria, on havupuuvaltaista OMT-tyyppin lehtomaista kangasmetsää. MT-tyyppin havumetsää on 12 hehtaaria eli noin 16 % pinta-alasta.

Elämänmäessä on vain yksi pienialainen nuoremman metsän kuvio. Lisäksi suojelualueella on kaksi pientä ruohokorpea, joiden yhteispinta-ala on 0,3 hehtaaria.

Alueen reunoilla olevat kuuset ovat pahoin harsuuntuneet eli menettäneet epätavallisen suuren osan neulasista. Tämä johtaa puiden yleiskunnon laskuun ja altistumisen erilaisille sää-, sieni- ja eläintuhoille. Koivujen latvoissa esiintyy muun muassa mantokuoriaisen jälkiä. Kyse on noin 5-7 mm pitkistä kaarnakuoriaisesta, joka iskeytyy heikentyneiden puiden latvaosiin.



Pahoin harsuuntuneita Elämänmäen kuusia. Kuvannut Raija Janhonen.

Suojelualue on yhteydessä varttuneisiin, talouskäytössä oleviin metsiin etelä- ja koillispuolilta. Itäosa rajoittuu jyrkästi hakkuuaukeaan, ja pohjoisrajan muodostaa Elänten järvi.

Elämänmäellä on paljon mukurakuusia ja -mäntyjä. Mukurakuusi on suhteellisen harvinainen. Suomessa on tiedossa 25 esiintymää, joista tämä alue on edustavin. Syyksi mukuraisuuteen on esitetty hormonaalista epätasapainoa. Mukuraisuutta kartoitettiin valtion mailla 1940 ja 1950-luvuilla, ja tultiin siihen päätelmään, että mukuraisuuden täytyy olla ainakin osittain perinnöllistä, aivan kuten koivulla on visaisuus.

Aarno-myrsky teki Elämänmäkeen ison aukon. Myrsky riehui 16.11.1978 ja aiheutti aukon lisäksi hajanaisia puiden kaatumisia koko järven puoleisella rinteellä. Aukko on uudistunut luontaisesti ensin pihlajalla, raidalla ja koivulla ja myöhemmin kuusi on noussut lehtipuiden alle, ja se valtaa lopulta näin rehevän kasvupaikan.

Kesämyrskyt katkovat puiden runkoja ja aiheuttavat enemmän taloudellista vahinkoa pilaamalla arvokasta sahapuuosuutta. Syysmyrskyt kaatavat puut juurineen ja



Elämänmäen hoitamatta jätetty lähde; taustalla näkyy tuulikaatoja, joita ei enää korjata pois. Ne lisäävät luonnon monimuotoisuutta. Kuvannut Raija Janhonen.

puut juurineen ja vahinko muodostuu kasvutappioina ja kalliimpana korjuuna.

Harvennuksen jälkeen puusto on "myrskyaltista" noin viisi vuotta, jossa ajassa puu vahvistaa tyveä niin, että se kestää paremmin myrskyjä.

Muutamalla koealalla tuulienkaatoja ei ole poistettu kuten muualla Elämänmäellä tehtiin vielä 15 vuotta sitten. Käpäläjisto on rikas, koska täällä on jatkuvasti ollut kaikissa lahoamisen vaiheissa olevaa puuta. Tätä koealaa on aktiivisesti alettu mitata vuonna 1928. Kun lahopuun määrä lisääntyy, harvinaisemmatkin käävät leviävät tältä alueeltakoko Elämänmäelle.

Alueella on tavattu 25 pesivää lintulajia, joista viisi on kolopesijöitä. Alueella on havaittu mm. kalatiira, kuikka, palokärki, pyy, idänuunilintu, käpytikka, korppi, peukaloinen, puukiipijä ja töyhtötiainen. Kasvillisuudesta yleisenä kasvavat mm. siniuokko, isoalvejuuri ja hirvenkello.



Elämänmäen lähde, kuvannut Raija Janhonen.



Komea muurahaispesä Elämänmäellä. Kuva Janhonen.



Sankkaa kuusimetsää Elämänmäen rinteillä. Kuva I-MK-V



*Komea kuusenrunko Elämänmäen
huipulla. Kuva I-MK-V*



Elämänmäen luonnonsuojelualue tarjoaa kulkijalle unohtumattomia hetkiä luonnossa. Kuvannut Raija Janhonen.

Lähteet:

Tauno Mäkelän haastattelu

Achte' Rantanen, Tamminen: Luonnonhoidon isä Tohtori E.W. Lybeck

Elämänmäen parantaja (1994)

Kaarina Pollari: Vilppulan kirja

Vilppulan ja Pohjaslahden historia1 ja 2

<http://fi.wikipedia.org/wiki/Wikipedia>

Elämänmäen suojelualueen linnuston pääasialliset kartoittajat olivat Ari Aalto sekä Risto Sulkava.

www.metla.fi/pa/elamanmaki/elamanmaki.htm